

(仮称)金田東病児保育施設整備事業

プロポーザル募集要項

令和7年2月17日

株式会社 Jコーポレーション

内容

第1 事業内容に関する事項

- 1 事業名称
- 2 募集要項の位置付け
- 3 業務の概要
- 4 設計、建設、工事に関する条件
- 5 スケジュール
- 6 募集要項等に関する質問の受付及び回答
- 7 提案書等の提出
- 8 選定結果の公表
- 9 契約について
- 10 その他

第2 応募資格に関する事項

- 1 応募企業の資格要件
- 2 技術担当者の資格要件

第3 提案に関する条件

- 1 施設内容
- 2 見積条件

別紙1 参加意向表明書

別紙2 質問書

別紙3 見積総括表

資料 案内図、公図、地積測量図

第1 事業内容に関する事項

1 事業名称

(仮称)金田東病児保育施設整備事業(以下、「整備事業」という。)

2 目的

子育て世帯の高い病児保育ニーズに対し、木更津市内に施設が無い現状をふまえ、子育て支援の充実を図る取り組みとして本整備事業を行うものとする。

利用者にとってより良い機能を備えた施設が出来る最適な事業者を選定するため、本募集要項は整備事業に関する専門的知識及び経験を有し、総合的な観点から最も優れた提案者を公募型プロポーザルにより選定するために必要な事項を定めたものである。

本募集要項は速やかに事業ができるよう、予算等成立前の準備行為として募集の手続きを行うものである。なお、予算等が成立しなかった場合には、本募集要項は無効となることを承知の上で応募すること。

3 業務の概要等

(1)業務内容

- ①本事業に係る設計業務、監理業務一式、申請等業務一式
- ②本事業に係る建築工事、設備工事、外構工事

(2)履行期間

契約締結の翌日から令和8年3月末日までとする。ただし、補助金申請に関する業務は手続き時期により期限を超えることがある。

(3)事業予定地

所在地 (地番表示)	千葉県木更津市金田東6丁目45番3
敷地面積	275.37㎡(公簿面積)
用途地域	第1種低層住居専用地域
防火地域	無し ※22条指定
指定容積率	60%
指定建蔽率	200%

(4)整備内容

- ①病児保育施設
- ②地域交流スペース
- ③整備面積 病児保育施設165㎡以上・地域交流スペース115㎡以上
- ④外構、植栽工事等

4 設計、建設、工事に関する条件

関係法令及び施行令、施行規則、条例、規則等の順守、周辺市街地への影響を配慮した市街地環境に支障ない計画を目指すものとする。

5 スケジュール

	日程	スケジュール
令和7年	2月17日(月)	実施方針、募集要項の公表
	2月19日(火)～2月26日(水)	募集要項等に関する質問
	2月28日(金)	質問に関する回答
	3月3日(月)	参加表明書の受付締切
	3月4日(火)	提案の依頼書送付
	3月5日(水)～3月26日(水)	提案書の受付締切
	4月上旬	事業者の決定 ※補助金内示後
	4月上旬	契約の締結(補助金の内示後)
	4月上旬	事業の着手(契約後すみやかに)
令和8年	3月下旬	竣工
	3月下旬	実績報告書提出
	6月2日(月)	開設(予定)

6 募集要項等に関する質問の受付及び回答

(1)質問の受付期間 令和7年2月19日(水)～2月26日(水)

(2)質問の方法 「募集要項に関する質問書」に必要事項を記入し、Eメールにより提出すること

メールの件名は「(仮称)金田東病児保育施設整備事業に関する質問:●●」(●●は企業名)とする。なお、他の方法による質問は受け付けない。

(3)送付先 金田東病児保育施設整備事業準備室

メールアドレス:info@kisarazukaneda-byoujihoiku.com

(4)質問に関する回答 令和7年2月28日(金) 質問者へメールにて回答する

※意見表明と解されるものには回答しないことがある。

7 参加意向表明書、提案書及び見積書の提出

(1)参加意向表明書の提出

①提出期限 令和7年3月3日(月)必着

②提出方法 郵送に限る ※直接の持参は認めない

③提出先

〒292-0009

千葉県木更津市金田東 6 丁目47-21 よこすか内科小児科・はるこレディースクリニック内
「金田東病児保育施設整備場準備室」

(2)提案書及び見積書の提出

①提出書類

下記に示す 1～7の課題・留意事項について様式に従って提案書を作成してください。

名称	課題・留意事項	様式	部数
提案書	1、実施方針	様式任意 A3 15ページ以内	2部
	2、事業コンセプト		
	3、施設計画		
	4、工事計画		
	5、事業費		
	6、アフターサービス・保証		
	7、施設計画の概要及び基本図面		
見積書	<p>○工事費用 建築工事、設備工事、外構工事(設計料含む)</p> <p>○設計業務等費用 設計業務、監理業務、申請業務等</p>	<p>※別紙の見積総括表に記入</p> <p>※明細については様式任意 A4</p> <p>※提出者の名称記載の上捺印</p>	2部

②提出期限 令和7年3月26日(水)必着

③提出方法 郵送

④提出先 7(1)③の提出先と同じ

8 選定について

(1)評価

提出された提案書及び見積書を審査会において総合的に評価し本事業を委託する事業者を決定する。

評価項目	評価事項	評価の視点	配点	
実施方針	○設計・施工業務の実施及び取り組み体制	・当該業務の内容に近い業務の実績 ・業務での技術的特徴が当該業務の実施にあたり参考となるか	15点	
事業コンセプト	○施設整備にあたっての基本的な考え方	・提出者が重視している事項	20点	
施設計画	○施設の安全性 ○地域交流スペース ○省エネ・維持管理	・病児を安心して預けることが出来る工夫 ・ユニバーサルデザインの導入 ・維持管理費抑制の具体的な工夫	15点	
工事計画	○工程管理 ○施工計画	・事業期間を確実に遵守するための工程管理の考え方 ・周辺地域の安全に配慮した施工計画	10点	
事業費	○見積の妥当性	・建設費高騰の影響を最小限に抑える工夫	10点	
アフターサービス保証	○アフターサービス体制 ○建物の構造、防水等に対する保証内容	・万全で迅速なアフターサービス対応 ・安心出来る保証内容	15点	
施設計画の概要	○構造・階数・延床面積 ○施設計画の概要 ○配置図・平面図・立面図・イメージパース ○工程表	・総合的に評価する	15点	
			合計	100点

(2)選定結果の公表

各応募者に個別に通知する。また株式会社Jコーポレーションのホームページにて公表する。
なお、提案者が1者のみの場合でも、受託候補者の選定を行うものとする。

9 契約について

①履行期間

契約締結の翌日から令和8年3月末日まで

10 その他

(1)費用の負担

応募に必要な費用は、応募者の負担とする。

(2)虚偽の記載をした場合

応募者が提出した提案書等に虚偽の記載がある場合は、応募を無効とする。

(3)資料等の取扱い

配布する資料等は、応募に関わる検討以外の目的で使用することを禁ずる。

(4)提案書等の取扱い

提出された提案書類は返却しない。

第2 応募資格に関する事項

1 応募企業の資格要件

本事業に応募する企業に必要な資格要件は、次のとおりとする。

(1)プロポーザル参加意向申出書(別記 第1号様式)の提出期限日において、木更津市入札参加資格者名簿に登録されている者。

(2)参加申し込みの日現在において3か月以上の恒常的雇用関係を有し、当該発注工種に係る監理技術者(監理技術者資格証を有する者)を専任で配置できること。

(3)過去に完成、引渡しの済んだ建築物(保育所・幼稚園・子育て支援施設等)の新築又は改築(建替)工事を元請で施工した実績を有すること。

(4)次の各号の該当しないこと

①手形交換所による取引停止処分を受けてから2年を経過しないこと又は当該業務等の参加申し込みの日前6カ月以内に手形、小切手を不渡りした企業。

②会社更生法(平成14年法律第154号)の適用を申請した者で、同法に基づく裁判所からの更生手続き開始決定がされていない企業。

③民事再生法(平成11年法律第225号)の適用を申請した者で、同法律に基づく裁判所からの再生手続き開始決定がされていない企業。

④自らが暴力団員による不当な行為の防止等に関する法律(平成3年法律第77号。以下「暴力団対策法」といいます。)第2条第2号に規定する暴力団員(以下「暴力団」といいます)である企業

- ⑤自らの役員等が暴力団対策法第2条第6号に規定する暴力団員(以下「暴力団員」といいます)である企業
 - ⑥自らの経営に暴力団員又は暴力団若しくは暴力団員と密接な関係を有するもの(以下「暴力団関係者」といいます。)が実質的に関与している企業
 - ⑦自ら又は自らの役員等が、自社、自己若しくは第三者の不正の利益を図り、又は第三者に損害を加える目的をもって、暴力団又は暴力団関係者を利用するなどしている企業。
 - ⑧自ら又は自らの役員等が、暴力団又は暴力団関係者に対して資金等を供与し、もしくは便宜等を提供するなど、積極的に暴力団の維持若しくは運営に協力し、又は関与している企業。
 - ⑨自ら又は自らの役員等が、暴力団又は暴力団関係者と社会的に非難されるべき関係を有している企業。
 - ⑩自らまたは自らの役員等が、暴力団又は暴力団関係者であることを知りながら、これを不当に利用するなどしている企業。
 - ⑪自己資本金額が直近3事業年度最近期において債務超過となっている企業。
 - ⑫経常利益が直近3事業年度連続でマイナスとなっている企業。
 - ⑬営業活動によるキャッシュフローが直近事業年度3期連続マイナスとなっている企業。
- (5)受注者を決定する日までに、木更津市入札参加資格者指名停止措置要領及び木更津市入札契約に係る暴力団対策措置要綱の規定による指名停止措置を受けていない者。

2 担当技術者の資格要件

主任技術者は1級建築士資格を有する者とする。

第3 提案に関する条件

1 施設内容

【病児保育施設】

定員	9名 ※開設時の想定	・将来増員した場合の対応策も検討する ・原則3年生までの児童を対象とする
職員数(当初想定)	保育士 3名 看護師 1名(非常勤)	・定員の増員にともない将来の増員考慮
保育室	3室	・増員に対応可能な工夫
観察室	1室	
隔離室	1室	・感染症対策 ・専用トイレ設置
スタッフステーション		・施設内に常に目が届く配置の工夫
スタッフルーム	1室	・スタッフが快適に働けるよう休憩スペースの工夫
乳児用トイレ	1室	・嘔吐や失禁などの場合に病児が使用する ・シャワーブースを設置
トイレ	病児用とスタッフ用それぞれ	
洗面	病児用とスタッフ用それぞれ	
厨房	病児への食事提供用	

【地域交流スペース】

地域の住民が多目的に交流出来るスペースを提案。

- ①利用者がそれぞれ好きなように自由に時間を過ごせる、くつろぎの空間
- ②入口へのアプローチ、窓の工夫などで屋外との連続性を検討
- ③乳幼児同伴者や高齢者など幅広い年齢層の利用を想定
- ④セミナーなどイベント開催も可能な空間
- ⑤多目的地域交流スペースの面積は125㎡を目安。

【構造・外観・その他】

- ①耐震性、耐火性に配慮した構造
- ②維持管理が楽な建物
- ③シンプルな外観と適宜植栽を配置するなどくつろぎを感じられる工夫

2 見積条件

【見積に算入するもの】

- ①仮設工事
- ②建築主体工事
- ③電気設備工事(照明器具含む)
- ④空調設備工事
- ⑤給排水衛生設備工事
- ⑥防犯・防災設備工事
- ⑦昇降機設備工事
- ⑧床暖房工事
- ⑨スロープ工事
- ⑩外構・造園工事(植栽・サイン含む)
- ⑪設計業務費用
- ⑫工事監理業務費用
- ⑬消費税

【見積に算入不要なもの】

- ①家具・什器備品(移動可能なもの)
- ②カーテン

【留意事項】

- ①病児保育部分と多目的地域交流スペース部分は、原則として別々に計上すること。
- ②分類することが難しい躯体、設備等は病児保育部分と多目的地域交流スペース部分の床面積による按分で別紙総括表に記入すること。

別紙1

年 月 日

株式会社Jコーポレーション様

住所

氏名

印

プロポーザル参加意向申出書

次の件について、プロポーザルの参加を申し込みます。

件名 (仮称)金田東病児保育施設整備事業

別紙2

質問書

募集要項等に関する質問書

令和 年 月 日

●●●あて

質問者名	(企業名)
	(代表者)
担当者	(氏名)
	(所属部署)
	(電話)
	(Eメール)

【質問内容】

書類区分	ページ	質問内容	回答欄

別紙3

<総括表>

名称	全体	病児保育部分	病児保育以外の用途部分
A 仮設工事			
B 建築主体工事			
C 電気設備工事			
D 空調設備工事			
E 給排水衛生設備工事			
F 防犯・防災設備工事			
G 昇降機設備工事			
H 床暖房工事			
I スロープ工事			
J 外構・造園工事			
小計①			
K 設計業務費用			
L 工事監理業務費用			
小計②			
①+②			
M 消費税			
合計			

見積総括表

※分類することが難しい躯体、設備等は病児保育部分と多目的地域交流スペース部分の床面積による按分で別紙総括表に記入すること。

至
東京
方面

高
速
道
路

至
袖
ヶ
浦
IC

現地

●セブンイレブン 木更津金田店

●よこすか内科小児科・はるこレディースクリニック

●山下デンタルクリニック

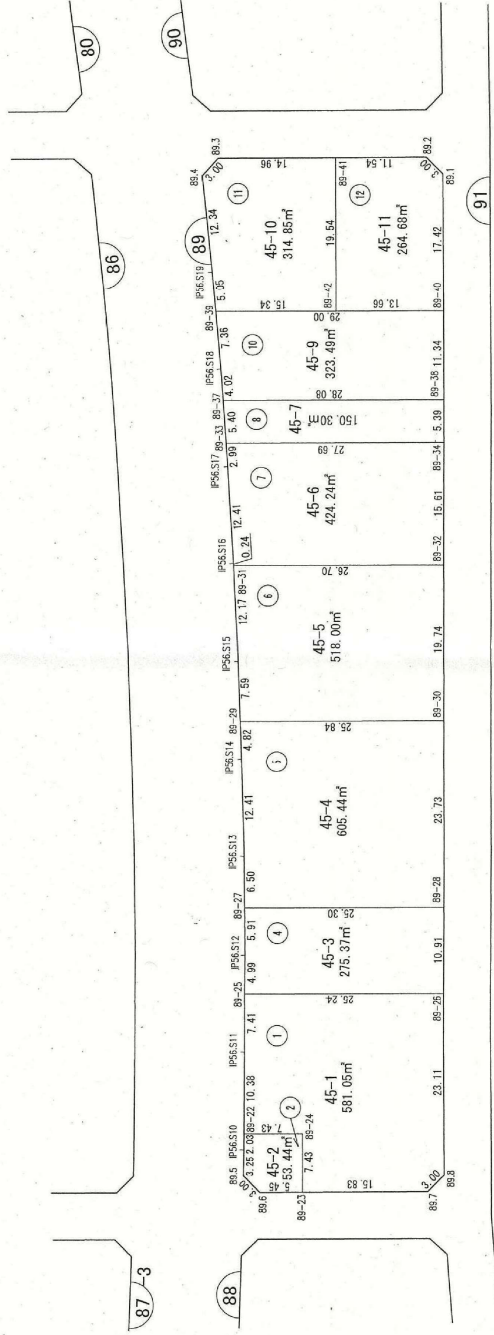
●ラーメン魁力屋 木更津店

●●●●
金田東5丁目

確定図

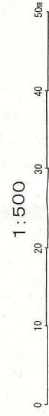
縮尺 1:500 所在 木更津市金田東六丁目

街区番号 89

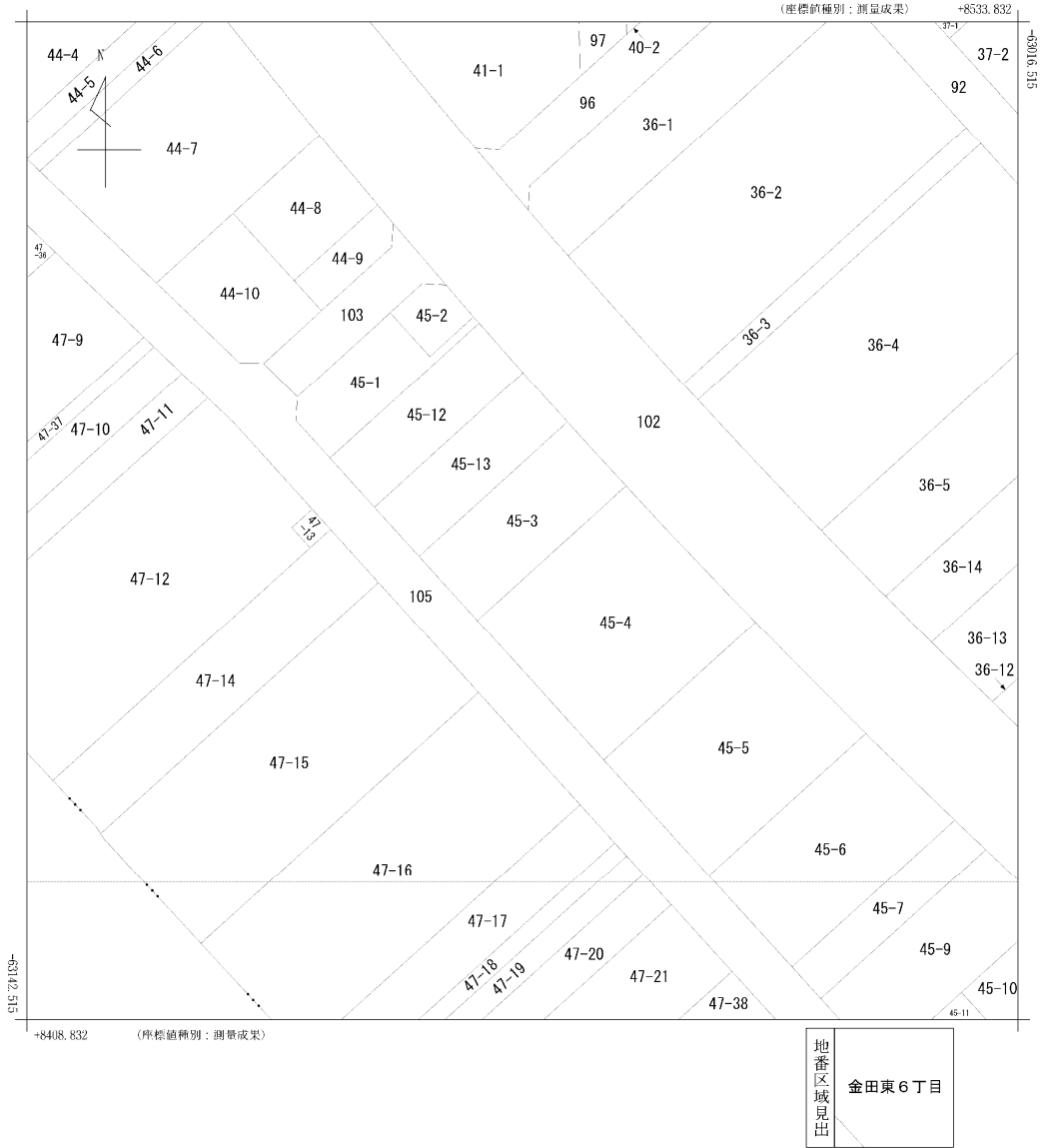


凡例	
	施行地区界
	町界
	画地番号
	換地処分後の土地
	街区番号
	辺長 m
	換地地積 (m ²)

ご注意
この図面は土地区画整理組合等から
引継いだものです。
参考図として取扱い願います。



表示年月日：2024/07/08



請求部	所在	木更津市金田東六丁目				地番	45番3			
出力尺	1/500	精度区分	甲二	座標系番号又は記号	IX	分類	地図(法第14条第1項)		種類	土地区画整理所在図
作成年月日	平成26年11月15日				備付年月日(原図)	平成26年11月17日		補記事項		